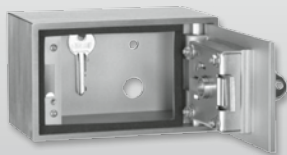
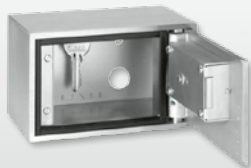


## Montageanleitung

# KRUSE SchlüsselDepot K5



## KRUSE SchlüsselDepot K5

► Art.Nr. 510000 mit  
Kruse-VdS Umstellschloss

► Art.Nr. 510002  
vorgefertigt für  
Profilzylinder mit  
Kastenschloss

### MONTAGEHINWEISE:

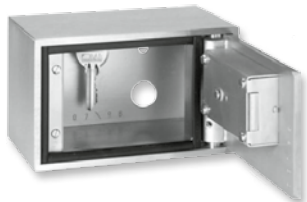
Aus Gründen der Sicherheit (möglichst geringe Angriffsfläche) und der Optik empfiehlt es sich, das SchlüsselDepot K5 unter Putz einzubauen. Es sollte dabei bündig mit der Fassade abschließen.

### Unterputzmontage – idealerweise mit Grundplatte

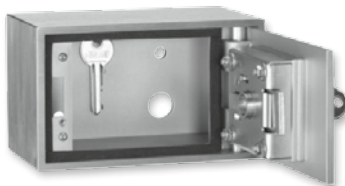
1. Maueraushub entsprechend der Maße schaffen.
2. Bohrlöcher für Segmentanker in dem Maueraushub markieren.
3. Bohren:  $\varnothing$  6mm mind. 55 mm tief. Bohrloch säubern. Falls eine Türüberwachung integriert ist, muss noch eine zusätzliche Bohrung zur Kabeldurchführung geschaffen werden.
4. Segmentanker in die Bohrlöcher schlagen. Depot aufsetzen und mit einem Drehmomentschlüssel (6 Nm) verschrauben (ggf. die Kabel der Türüberwachung durch die geschaffene Bohrung ziehen und anschließen).
5. Abschließend die Mauerfuge mit Beton ausfüllen.
6. Ggf. Blendrahmen auf das Depot in den feuchten Beton schieben.

### BITTE BEACHTEN:

1. Vor der Montage (Auf- oder Unterputz) Rückseite des Depots mit Neutralsilikon abdichten, damit kein Wasser durch die Bohrung eindringt.
2. Keine korrodierenden Gegenstände deponieren, da sonst die Gefahr von Rostflecken besteht. Es bietet sich an, Schlüssel etc. innerhalb eines Polybeutel im Depot zu verwahren.



Art.-Nr. 510000  
mit KRUSE-VdS-Umstellenschloss



Art.-Nr. 510002  
vorgefertigt für Profizylinder mit Kastenschloss

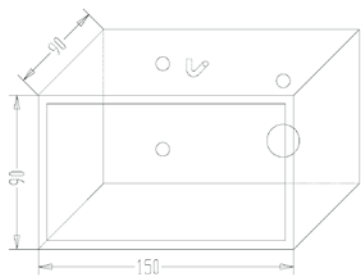


Abb. 1: Korpus SchlüsselDepot 5mm

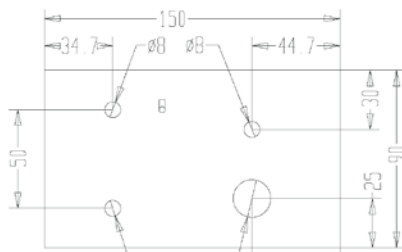


Abb. 2: Rückwand SchlüsselDepot 5mm

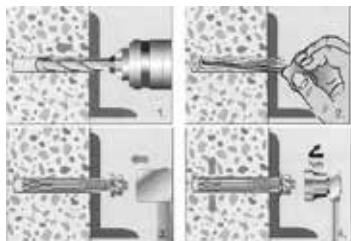


Abb. 3: Einbauanleitung Segmentanker

Lieferumfang: 1 Stk. Korpus SD K5  
1 Stk. Außentür vorgefertigt für das jeweilige Schloss-System  
3 Stk. Segmentanker

Zubehör: Blendrahmen (Art.-Nr. 510300)  
Türüberwachungskontakt (Art.-Nr. 510310)  
Gravur oder Ätzkennzeichnung nach Vorgabe